

Onze haven drugsvrij

Wat kan jij doen?



Correct én veilig
reageren op
drugscriminaliteit
in de haven.



**Hey, wil je snel
wat bijverdienen?**

Beste havenmedewerker,

De Antwerpse haven is een belangrijke motor van onze welvaart. Voor goederen vanuit de hele wereld is ze de toegangspoort tot Vlaanderen en de rest van Europa. Maar liefst 150.000 medewerkers danken hun job aan de haven. Daar zijn we fier op!

Jammer genoeg misbruiken ook criminele organisaties onze haven voor hun drugstrafiek. Haar ligging, omvang en de gevoelige verbindingen met Zuid-Amerika maken haar bijzonder aantrekkelijk voor de internationale drugshandel. De gevolgen zijn aanzienlijk voor onze havengemeenschap, en ook in het Antwerpse straatbeeld zijn ze zichtbaar. Drugscriminaliteit treft de veiligheid van onze medewerkers en het imago van onze haven.

De Antwerpse havengemeenschap zet zich samen met de bevoegde politie- en douanediens ten al geruime tijd sterk in om drugscriminaliteit uit onze haven te weren. Als havenmedewerker kan jij een cruciale bijdrage leveren aan deze inspanningen. Ben je nu bediende, techniker, havenarbeider, bewakingsagent ... Jij weet hoe de haven werkt, waardoor je verdachte situaties kan herkennen. Die kan je anoniem melden op **www.onzehavendrugsvrij.be** of **03 236 62 25**. Jouw informatie kan erg waardevol zijn voor het onderzoek, waardoor de politie krachtadiger en gericht kan handelen.

Deze brochure wil je enkele handvaten aanreiken om correct én veilig te reageren wanneer je met drugscriminaliteit in de Antwerpse haven geconfronteerd zou worden. Zo help je mee aan een haven waar het goed is om te werken en te ondernemen.

Met vriendelijke groeten,

Paul Valkeniers
gedelegeerd bestuurder Cepa

Stephan Vanfraechem
algemeen directeur Alfaport Voka

Over drugs-criminaliteit

De Antwerpse haven blijkt een belangrijke draaischijf in de internationale drugshandel. Maar wat maakt onze haven zo aantrekkelijk voor criminele organisaties? Welke drugs worden via Antwerpen verscheept en waar komen ze vandaan?

Waarom Antwerpen?

De Antwerpse haven is een grote logistieke speler. Ze is de tweede grootste van Europa én heeft sterke verbindingen met de rest van de wereld. Zo zijn er veel rechtstreekse maritieme trajecten met Zuid-Amerika, en die zijn bijzonder interessant voor drugscriminelen. Bovendien is Antwerpen centraal gelegen. De stad en de haven hebben goede verbindingen met onze buurlanden en de rest van Europa. Illegale goederen die via de haven binnenkomen, vinden zo snel de weg naar de afzetmarkten.

Welke drugs & van waar?

Cocaïne is met stip de meest gesmokkelde drug in de Antwerpse haven. Die drug wordt vooral geproduceerd in Zuid-Amerika. Colombia, Brazilië en Ecuador maken de top 3 uit van havens waaruit cocaïne richting Antwerpen vertrekt. Ook heroïne, marihuana en andere verboden middelen worden in beslag genomen, maar die vangsten zijn aanzienlijk minder groot dan die van cocaïne.



Medewerkers & bedrijven beschermen



Om de veiligheid van medewerkers en bedrijven in de haven te beschermen, worden er verschillende beveiligingsmethodes ingezet. Ook jij draagt een belangrijke verantwoordelijkheid bij die beveiliging.

Havenmedewerkers

Havenmedewerkers (bedienden, techniekers, havenarbeiders ...) weten hoe de haven en de logistieke stromen werken. Zij houden de werkomgeving mee in de gaten en leveren zo een onmisbare bijdrage aan de beveiliging ervan. Een werkomgeving waarin medewerkers de verschillende beveiligingsmaatregelen en -adviezen naleven, wordt minder aantrekkelijk voor criminele activiteiten.

Camerabewaking

In het hele havengebied hangt veel camera-bewaking en worden voertuigen geregistreerd door nummerplaatherkenning. Ook op terminals zelf en bij veel bedrijven wordt in- en uitgaand verkeer van voertuigen en personen gemonitord.

Alfapass

De Alfapass is een belangrijke toegangssleutel in het havengebied. Verschillende terminals zijn beveiligd met deze badge. Elke toegangspoging wordt geregistreerd. Leen je Alfapass dus nooit uit! Deze kaart is persoonlijk: wordt jouw Alfapass gebruikt voor criminele feiten, dan zal de politie jou contacteren. Bij verlies verwittig je meteen je werkgever.

Beveiligde toegangen

Tourniquets en toegangspoorten en -deuren zijn meestal beveiligd. Criminelen kunnen proberen via deze wegen mee binnen te glippen. Ga daarom nooit samen met een andere persoon (of wagen) naar binnen, ook niet met iemand die je kent. Doe dit altijd individueel.

Digitale beveiligingssystemen

Alle behandelingen van goederen, activiteiten, toegangspogingen ... worden digitaal geregistreerd. Deze worden opgevolgd, gecontroleerd en onderzocht. Onregelmatigheden komen altijd aan het licht. Sinds 2021 werd ook 'Certified Pick up' geïntroduceerd. Dat is een digitale en veilige oplossing voor de vrijgave van inkomende containers.

Beveiligingsplan & Security Officers

Elk schip en elke havenfaciliteit heeft verplicht een 'Security Officer'. Dat is een beveiligingsverantwoordelijke, die o.a. een verplicht beveiligingsplan opstelt en contact houdt met de bevoegde autoriteiten.

**Bewakingsdiensten**

Bewakingsagenten op havenfaciliteiten houden controles bij toegangen, op het terrein ...

Persoonlijke wachtwoorden

Bescherm je persoonlijke logingegevens. Geef nooit het wachtwoord van je computer door en laat hem nooit onbeheerd achter. Personen met slechte bedoelingen kunnen zo ongemerkt bepaalde informatie opzoeken vanuit jouw naam.

Let op voor phishing

Cybercriminelen proberen beveiligingssystemen te omzeilen en zo toegang te krijgen tot gevoelige informatie of inloggegevens. Dat gebeurt vaak via e-mail. Klik nooit zomaar op een bijlage of link in een e-mail, maar wees kritisch, ook als je de afzender kent. Een e-mailadres kan vals of gehackt zijn. Meer info op www.safeonweb.be.



Wat is verdacht?

Alles wat niet normaal is, is verdacht. Als havenmedewerker kan jij deze situaties vaak als eerste herkennen. Wees alert voor verdachte situaties op kaai, op kantoor én buiten het werk. De volgende situaties kunnen je hierbij helpen. In de juiste context kunnen sommige voorbeelden natuurlijk wél voorkomen. Volg gewoon je buikgevoel!

Op en rond de kaai

Verdachte vragen

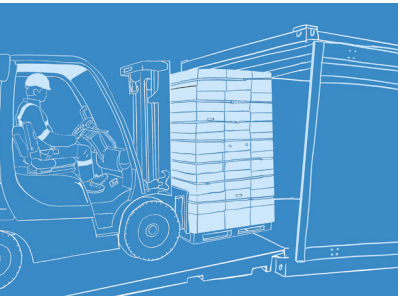
- › Een (on)bekende stelt een vraag of vraagt een gunst die jij verdacht (abnormaal) vindt.
- › Een (on)bekende vraagt naar je werk/de werking op kaai/bepaalde handelingen ...
- › Een (on)bekende vraagt om samen met jou door een beveiligde toegang te gaan (in persoon of met de wagen).
- › Een (on)bekende vraagt of hij of zij jouw Alfapass of toegangsbadge mag gebruiken.
- › Een onbevoegde stelt vragen over een bepaalde container (los- of laadlocatie, containernummer ...).
- › Iemand vraagt om een container onbeheerd achter te laten, wat niet overeenkomt met jouw instructies.
- › Een onbevoegde vraagt om een container te verplaatsen, wat niet overeenkomt met jouw instructies.
- › ...

Verdachte voorwerpen

- › Verdachte voorwerpen op kaai (rugzak, gereedschap ...).
- › (On)bekenden die grote (sport)tassen meenemen door de toegangspoort (tourniquet) of op terminal.
- › Gaten in de omheining.
- › ...

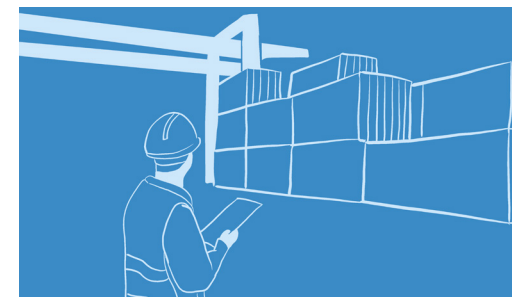
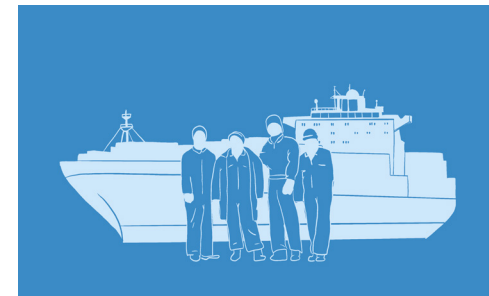
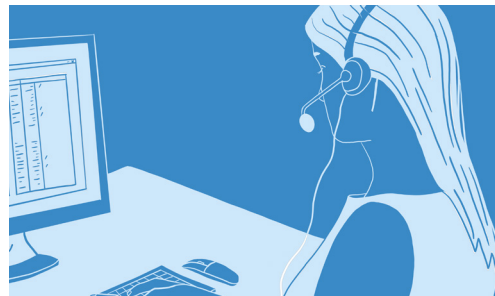
Verdachte personen & activiteiten

- › Personen die tijdens de pauzes blijven doorwerken, op kaai blijven rondhangen ...
- › Een medewerker die plots niet meer aanwezig is tijdens de pauze, en geen aanwijsbare reden heeft.
- › Bezoekers op kaai zonder veiligheidskledij.
- › Medewerkers die plots met een persoonlijke wagen op terminal rijden, en dit normaal nooit doen.
- › Een medewerker verschijnt op het werk terwijl die niet staat ingepland.
- › Een (geopende) container op een verkeerde of vreemde plaats.
- › Een container openen op kaai, wanneer dat niet nodig is en/of waar dat normaal niet gebeurt.
- › Verdachte herstellingswerken aan een container.
- › Tijdens de pauzes mogen er geen containers tussen de poten van de straddle carriers blijven staan of hangen.
- › Behandel je een lege container? Check het gewicht! Een abnormaal gewicht is verdacht.
- › Werken die worden uitgevoerd in de zone van de lege containers.
- › Jobs die worden uitgevoerd, maar niet in de joblijst staan.
- › ...



Op kantoor

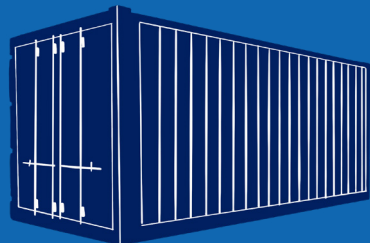
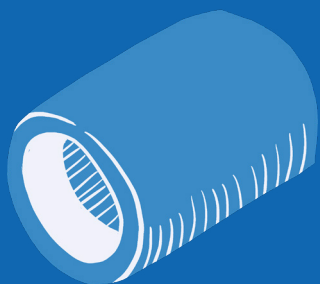
- › Je vindt amper of geen bedrijfsgegevens (bv. btw-nummer) terug van een nieuwe klant.
- › Een klant is slecht bereikbaar of heeft weinig professionele contactgegevens (bv. Hotmail - of Gmail-account, weinig professionele website ...).
- › Een klant heeft amper kennis of gegevens over de producten die hij wil importeren.
- › Een onbevoegde vraagt naar een bepaalde container (los- of laadlocatie, containernummer ...).
- › Een klant voert plots andere verschepingen uit (type goederen, land van herkomst ...).
- › Een collega stelt een vraag of vraagt een gunst die jij verdacht vindt.
- › Een collega doet verdachte opzoeken in het systeem.
- › Een collega verschijnt plots op het werk als die niet aanwezig moet zijn.
- › Een collega maakt een onlogische planning op.
- › ...



Buiten het werk

- › Een (on)bekende vraagt of je 'snel geld wil verdienen' of 'iets wil bijverdienen'.
- › Een collega heeft plots zonder aanwijsbare reden een erg hoge levensstandaard.
- › Een onbekende vraagt naar details over je werk (vaak via sociale media).
- › ...

Hoe wordt drugs gesmokkeld?



De Antwerpse haven is de toegangspoort tot Europa, en daar maken drugscriminelen gretig gebruik van. Er worden steeds vaker grote drugszendingen onderschept. Criminelen verstoppen ze tussen allerlei soorten goederen en gebruiken verschillende technieken. De meestgebruikte lees je hier, zodat je deze situaties op kaai kan herkennen en de juiste actie kan ondernemen.

De rip-off

De drugs worden meestal achteraan in de container geplaatst, net achter de deuren. Zo kunnen ze snel worden uitgehaald op de terminal zelf. Vaak zitten de pakketten in (sport)tassen tussen legale lading verstopt.

De switch-methode

De drugs worden op de terminal zelf overgeladen in een container uit een minder gevoelige regio, om zo controles te vermijden.

In de container-infrastructuur

De drugs worden verstopt in de infrastructuur van de container: in deuren, wanden, vloeren ... Bij reefercontainers worden de pakketten vaak in het motorcompartiment verstopt.

In of tussen legale goederen

De drugs worden verborgen in of tussen de legale lading zelf, bv. tussen of in fruit, exotisch hout, steenkool, zout, stenen tegels, voertuigen ... Daardoor is het moeilijk om op het haventerrein de lading snel uit te halen.

De drop-off

De drugszending wordt in het water of op een ander schip gegooid. Medeplichtigen vissen de lading op.

Gegevensfraude

Criminelen proberen gegevens te bemachtigen om onopgemerkt een drugszending te kunnen invoeren, onderscheppen of ophalen. Of om zich geruisloos doorheen het logistiek netwerk te bewegen. Ze gaan bv. op zoek naar transportdocumenten, pin- en beveiligingscodes, logingegevens ...



Blijf steeds alert.

Criminelen blijven op zoek naar nieuwe smokkeltechnieken en -routes om drugs naar Europa te smokkelen.

Een verdachte situatie of drugsvondst melden

Het is belangrijk dat je weet hoe je moet reageren wanneer je met een verdachte situatie geconfronteerd wordt of je een drugszending herkent.

Drugs gevonden, wat nu?



Afblijven

Laat de situatie onaangeroerd.

Open nooit een verdacht pakket en confronteer verdachte personen nooit met hun handelingen. Neem zelf geen actie, want hierdoor breng je jezelf en mogelijk anderen in gevaar.

Maak nooit foto's of filmpjes.

Criminelen kunnen vaak snel achterhalen wie zo'n beelden heeft gepost, en ook de personen die in beeld komen, worden misschien in gevaar gebracht.



Melden

Verwittig meteen je verantwoordelijke.

Dringend politiehulp nodig?
Bel 101 (bv. betrapping op heterdaad, agressie ...).



Wees discreet

Verspreid geen informatie over de vondst en over jouw melding.

Zo komt deze info niet in verkeerde handen terecht, en kan het politieonderzoek vlot verlopen.

Een verdachte situatie opgemerkt? Melden!

Jouw melding kan erg waardevol zijn voor het politieonderzoek. Word je met een verdachte situatie geconfronteerd, dan kan je die op 3 manieren melden:

1. Via het management van het bedrijf waar je werkt,
2. Bij de scheepvaartpolitie,
3. Anoniem via het online meldpunt op www.onzehavendrugsvrij.be of de meldlijn 03 236 62 25 (24/7 bereikbaar).

Let op

- › Vertel niet door dat je een verdachte situatie hebt gemeld. Zo komt deze info niet in verkeerde handen terecht.
- › Confronteer een verdachte nooit met zijn gedrag. Denk aan je eigen veiligheid.

Hoe beschermt de politie jouw anonimiteit?

- › Op www.onzehavendrugsvrij.be wordt het IP-adres niet achterhaald. Je melding is volledig anoniem. Je kan contactgegevens achterlaten, als jij daarvoor kiest.
- › De wetgever garandeert dat een anonieme melding effectief anoniem is en blijft.
- › Het standaard noodnummer 101 is niet anoniem. Je gegevens worden wel vertrouwelijk behandeld.
- › Via de meldlijn 03 236 62 25 krijg je een onderzoeker van de afdeling Drugs van de federale politie aan de lijn. Vermeld dat je anoniem wil blijven. De politie heeft ook hier een akkoord met het parket dat ze nooit de identiteit van de melder zal achterhalen. De info van je melding is enkel voor de politie toegankelijk. Wil je toch feedback of gecontacteerd worden, dan laat je wel jouw contactgegevens achter.

Over het anoniem meldpunt

- › Je melding gebeurt rechtstreeks bij de bevoegde politiediensten.
- › Wees zo concreet mogelijk in je melding (plaats, datum, persoonsbeschrijving ...). Vage meldingen zijn moeilijk op te volgen.
- › Heb je dringend politiehulp nodig? Bel dan 101.

Goed om te weten

De politie onderzoekt elke melding, maar dat kan tijd vragen. Ze wacht de juiste timing in een onderzoek af om te handelen. Het kan dat je niet onmiddellijk actie op het terrein ziet, of feedback ontvangt als je daar zelf expliciet hebt om gevraagd.



Contact door drugs- criminelen

Criminelen zoeken via verschillende kanalen steeds nieuwe handlangers binnen de havengemeenschap. Wees alert voor verdachte vragen en reageer op de juiste manier.

Hoe zoeken criminelen contact?

- › **Via collega's** – Deze medewerkers werken als tussenpersoon voor de criminelen. Hun taak bestaat erin om nieuwe handlangers te ronselen voor bepaalde jobs.
- › **In persoon** – In het nachtleven, op festivals, in casino's, op (sport)events, in de fitness, op café, op bedrijfsparkings, in havencafés & -restaurants ...
- › **Digitaal** – Via sociale media (Facebook, LinkedIn, Instagram ...).

Wie zijn ze?

- › **Niet altijd stereotype profielen** – Ronselaars komen vaak niet 'verdacht' over. Online worden vaak valse profielen gebruikt.
- › **Lijken sociaal & joviaal** – Ronselaars stellen vaak persoonlijke, informele vragen om een gesprek aan te knopen. Daarna vragen ze om een handeling uit te voeren, info door te geven, een oogje dicht te knijpen ...



Hoe reageer je?

- › **"Neen, geen interesse!"** – Antwoord kort & krachtig. Ga niet in op het gesprek om hen te testen of meer te weten te komen.
- › **Melden** – Werd je aangesproken? Meld het via www.onzehavendrugsvrij.be of 03 236 62 25 en eventueel aan een vertrouwenspersoon op het bedrijf. Word je online gecontacteerd, maak dan een screenshot die je uploadt via het online meldpunt.
- › **Het blijft meestal bij één keer** – Je wordt zelden een tweede keer aangesproken als je duidelijk weigert. Geweld wordt hoofdzakelijk gebruikt tegen personen die al in criminele activiteiten verwickeld zijn.

**Wat als je meewerkt?**

Ga nooit in op de vraag om mee te helpen aan drugshandel!

- › **Maar één keer meedoen?** – Het blijft nooit bij één keer. Drugscriminelen zullen je blijven contacteren of chanteren eens je meewerkt aan illegale praktijken. Jezelf aangeven bij de politie is dan de enige manier om te ontsnappen uit de drugscriminaliteit.
- › **Bedreigingen** – In het begin verloopt de samenwerking meestal vlot en word je correct betaald. Nadien word je geïntimideerd om opdrachten te blijven uitvoeren: persoonlijke bedreigingen van familie, kinderen opwachten op school, je opwachten op het werk of thuis, achtervolgingen, aanslagen ...
- › **Wurgcontracten** – Loopt een handeling door jou mis, dan laten criminelen je daarvoor boeten. Je moet dan jobs blijven uitvoeren tot jouw schuld is afbetaald. Ze hebben jou volledig in hun macht. Criminelen zullen jou nooit beschermen, voor hen ben je meteen inwisselbaar.
- › **Loop je tegen de lamp?** – De gevolgen zijn op alle vlakken van jouw leven bijzonder groot. Drugscriminaliteit wordt bestraft met zware gevangenisstraffen en heeft grote gevolgen voor jouw loopbaan. Al jouw bezittingen worden in beslag genomen, rekeningen worden ook voor je familie geblokkeerd ... Jij en jouw gezin zitten financieel aan de grond.



Nee, geen interesse!

Ronselaars starten een informeel gesprek, en vragen daarna om een handeling uit te voeren, info door te geven, een oogje dicht te knippen ... Ga hier nooit op in.



Over sociale media

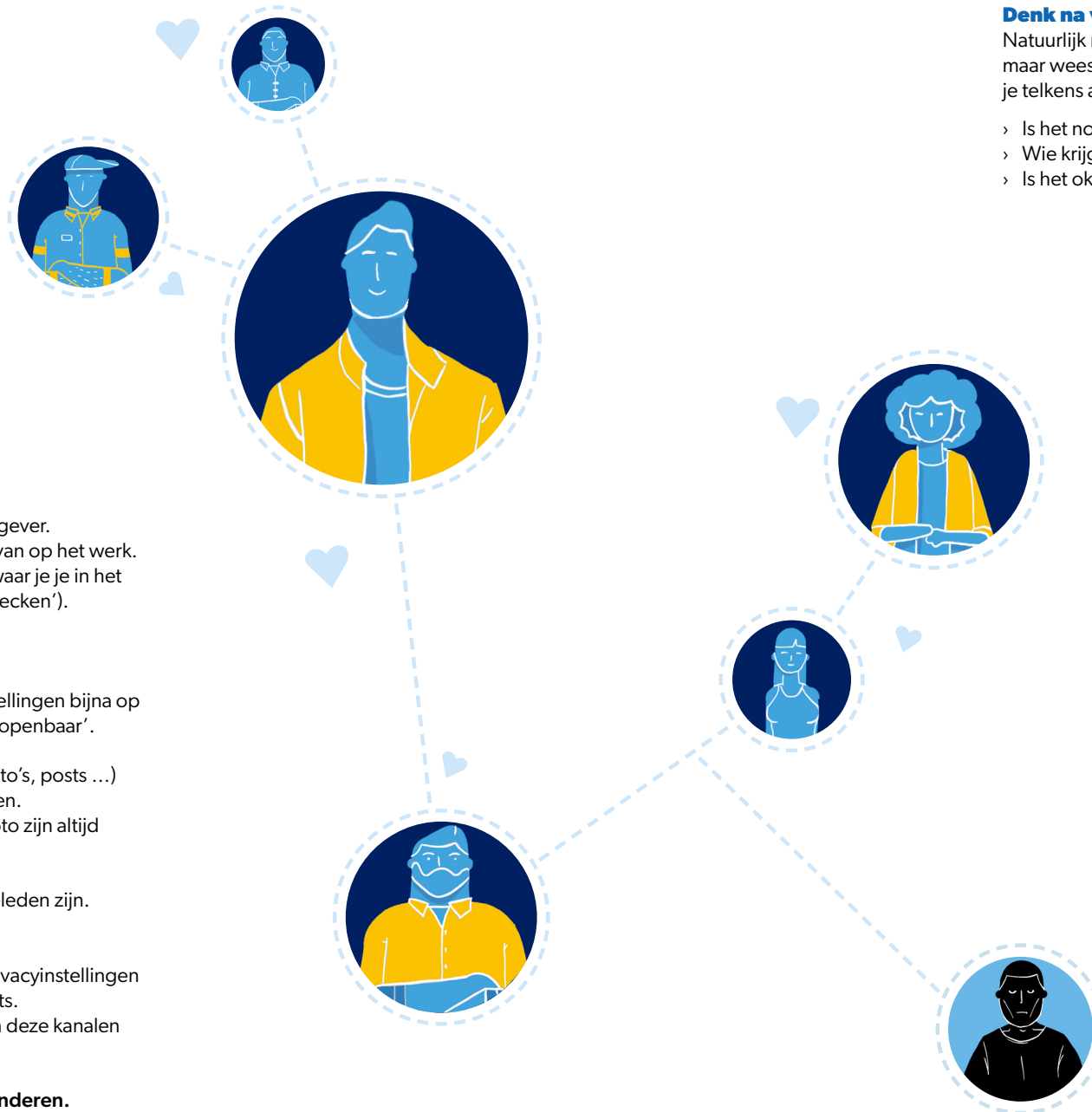
Sociale media zijn alle online kanalen waarmee je info en data deelt met anderen. Via deze kanalen zoeken drugscriminelen arbeiders en bedienden die in of voor de haven werken. Wees alert wanneer je een verdacht bericht ontvangt.

Wat zoeken ze?

Op sociale media zoeken criminelen naar persoonlijke informatie, zoals je job, adres, foto's van jou en je familie, plaatsen waar je vaak komt ...

Bescherm je online privacy

Online bestaat geen privacy. Iedereen kijkt mee. Ga er altijd van uit dat iedereen jouw posts kan zien. Ook al staat jouw profiel privé, toch kan het bericht verder verspreid raken. Mogelijk kunnen criminelen via die online informatie achterhalen waar je je vaak begeeft. Bescherm jouw persoonlijke informatie online dus zo goed mogelijk.

**Enkele tips:****Wees discreet over je job.**

- › Post nooit je functie of werkgever.
- › Post geen foto's of filmpjes van op het werk.
- › Post op sociale media niet waar je in het havengebied bevindt ('inchecken').

Controleer regelmatig je privacyinstellingen.

- › Standaard staan privacyinstellingen bijna op elk socialemediakanaal op 'openbaar'. Pas dit aan.
- › Maak je volledige profiel (foto's, posts ...) enkel zichtbaar voor vrienden.
- › Let op: je profiel- en coverfoto zijn altijd openbaar!
- › Scherm je vriendenlijst af.
- › Registreer niet wie je familieleden zijn.
- › Zet nooit adresgegevens of telefoonnummers online.
- › Controleer regelmatig je privacyinstellingen van je socialemedia-accounts. Privacyovereenkomsten van deze kanalen wijzigen regelmatig.

Respecteer de privacy van anderen.

- › Plaats niets over vrienden of collega's online zonder hun toestemming.

Denk na voor je post

Natuurlijk mag je sociale media gebruiken, maar wees je bewust van wat je post. Vraag je telkens af:

- › Is het nodig dat ik dit post?
- › Wie krijgt dit te zien?
- › Is het oké dat iedereen dit ziet?

Blijf aandachtig**Let op met facebookgroepen.**

- › Bv. bedrijfsgroepen, groepen over de haven, groepen met collega's ... Een afgesloten groep is nooit volledig afgesloten! Je weet nooit helemaal zeker wie de leden zijn.

Aanvaard geen**vriendschapsverzoeken van onbekenden.**

- › Vaak zien het er onschuldige personen uit, maar gaat er iemand anders achter het profiel schuil. Stel kritische vragen als je twijfelt.

Beantwoord geen berichten van onbekenden.

- › Beantwoord enkel directe berichten of chats van vrienden en mensen die je kent.

Verdachte situatie?

Meld anoniem via
www.onzehavendrugsvrij.be
of 03 236 62 25.



Onze haven drugsvrij Wat kan jij doen?

Versie 01

Samenstelling en redactie
Cepa cv

Advies
Federale gerechtelijke politie
Antwerpen – afdeling Drugs

Werkgevers havenbedrijven
haven van Antwerpen

Afbeeldingen
Studio Fluxi

Vormgeving
Toast Confituur Studio

Verantwoordelijke uitgever
Cepa cv
Brouwersvliet 33 bus 7
2000 Antwerpen
communicatie@cepa.be
www.cepa.be